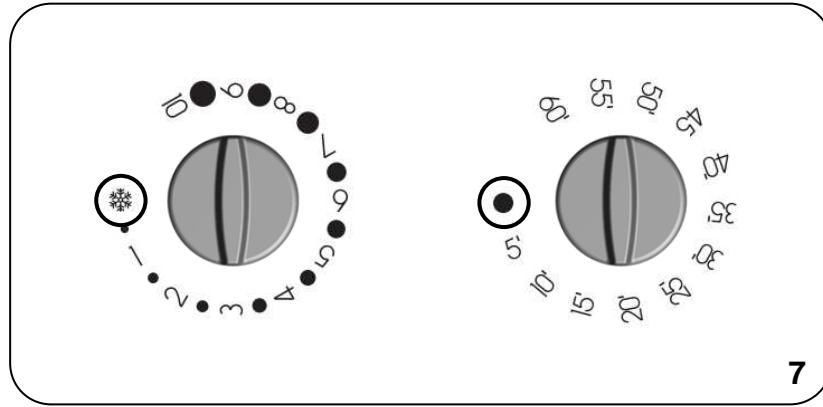
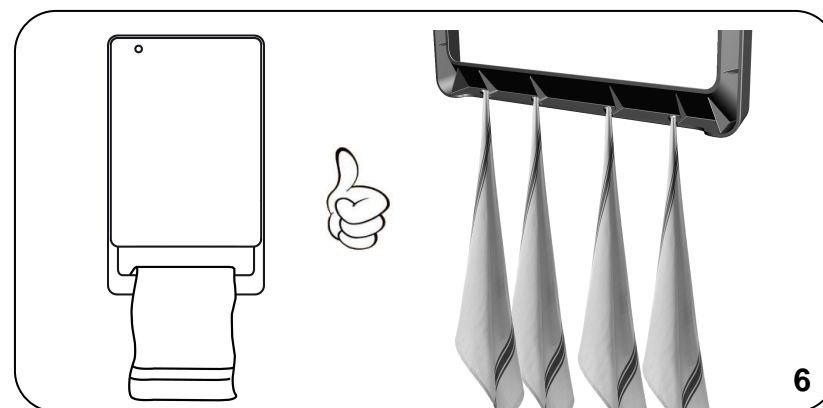
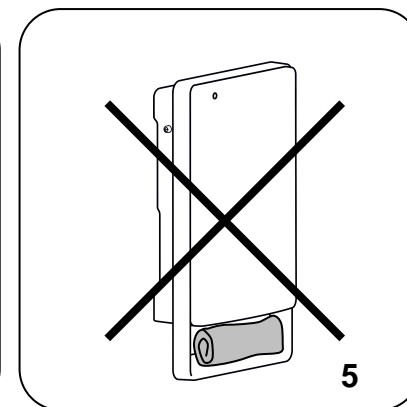
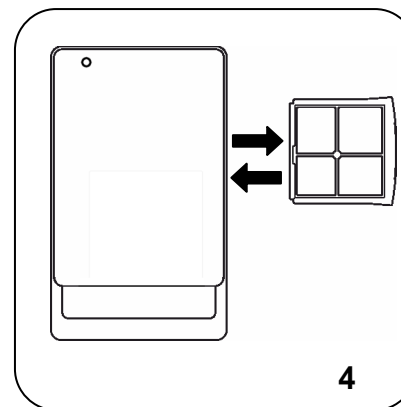
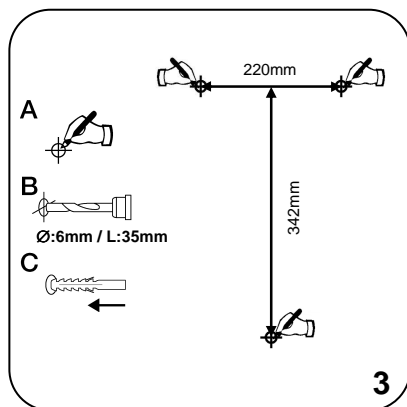
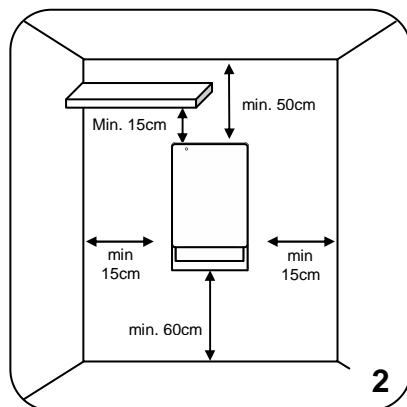
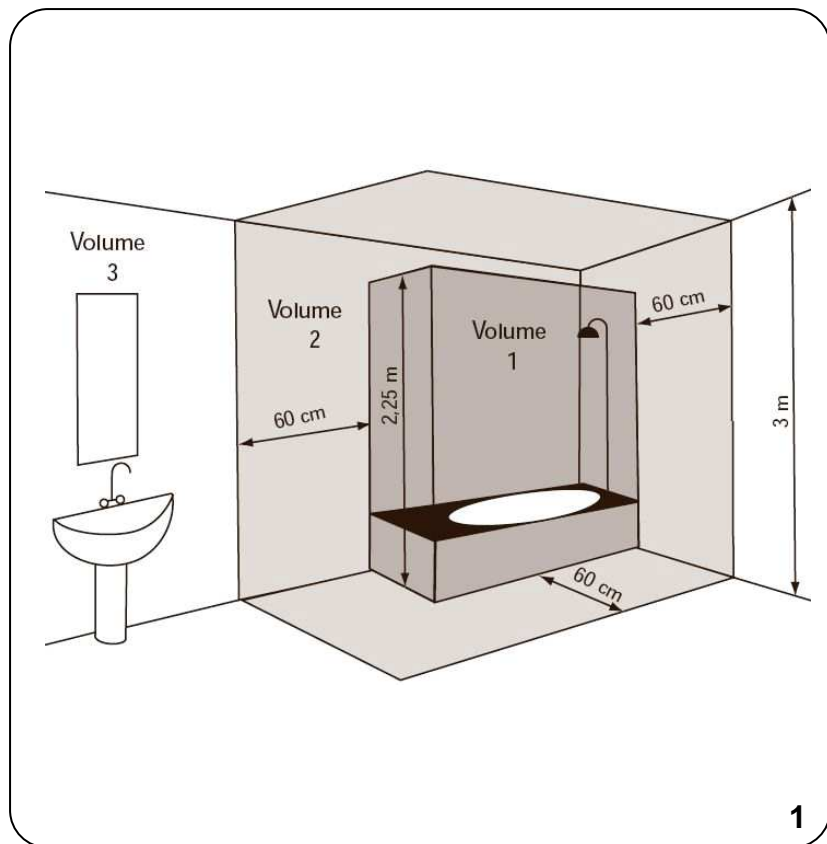


# FOLIO

**Please retain this instructions in a safe place  
for future reference.**



## -- it -- MANUALE DI INSTALLAZIONE E D'USO

### TERMOVENTILATORE DA BAGNO PER INSTALLAZIONE A PARETE

Si prega di leggere attentamente queste istruzioni, prima di utilizzare il prodotto, in modo da evitare danneggiamenti o comunque il verificarsi di situazioni di pericolo. Qualsiasi utilizzo del prodotto diverso da quanto indicato nel presente manuale può causare incendi, pericoli elettrici o ferite e rende nulla qualsiasi garanzia.

La garanzia non si applica ad alcun difetto, deterioramento, perdita, ferimento o danneggiamento riconducibili ad un uso non corretto del prodotto. Rimangono garantiti tutti i diritti di legge in materia. Nessuna condizione di garanzia può escludere o modificare le condizioni di garanzia regolamentate da leggi dello Stato che non possono essere a nessun titolo escluse o modificate.

Prima di ogni operazione, rimuovere con cura l'imballo e controllare la perfetta integrità del prodotto. Nel caso si evidenziassero dei difetti o danni, non installare né cercare di riparare l'apparecchiatura, ma rivolgersi al rivenditore.

Non lasciare l'imballo alla portata dei bambini e smaltire le parti in conformità con le disposizioni vigenti.

## 1. Per la Vostra sicurezza

- ❑ Questo prodotto è per uso domestico e non è adatto per l'utilizzo in ambienti commerciali/industriali o su veicoli, imbarcazioni o aeromobili.
- ❑ Assicuratevi che l'alimentazione di rete corrisponda ai dati di targa: 230Vac, 50Hz.
- ❑ Non abbandonate mai la vostra abitazione lasciando il termoventilatore in funzionamento; in tali casi assicuratevi sempre che il timer (se presente) sia in posizione OFF (O) e che il termostato sia in posizione minima (\*).
- ❑ Spegnete il prodotto con l'interruttore e scollegatelo dalla rete se prevedete di non utilizzarlo per lunghi periodi;
- ❑ Durante il funzionamento collocate il termoventilatore in una posizione sicura ovvero:
  - non fissato a pareti di materiale plastico o sintetico;
  - lasciando libera la griglia di uscita dell'aria: nessun oggetto deve essere presente nel raggio di 1m dalla griglia di uscita;
  - mai posizionato immediatamente sotto ad una presa di corrente.
- ❑ Non lasciate che animali o bambini giochino o tocchino il termoventilatore. Attenzione! Durante il funzionamento la griglia di uscita dell'aria può diventare molto calda ( oltre 80°C = 176°F);

- ❑ **IMPORTANTE: per evitare surriscaldamenti non ricoprite mai il prodotto.** Non appoggiate mai alcun oggetto o coperta sull'apparecchio mentre è in funzione. Questo è chiaramente scritto sull'apparecchio o illustrato dal simbolo



- ❑ L'apparecchio può essere utilizzato da bambini di età non inferiore a 8 anni e da persone con ridotte capacità fisiche, sensoriali o mentali, o prive di esperienza o della necessaria conoscenza, purché sotto sorveglianza oppure dopo che le stesse abbiano ricevuto istruzioni relative all'uso sicuro dell'apparecchio e alla comprensione dei pericoli ad esso inerenti. I bambini non devono giocare con l'apparecchio. La pulizia e la manutenzione destinata ad essere effettuata dall'utilizzatore non deve essere effettuata da bambini senza sorveglianza.
- ❑ I bambini di età inferiore a 3 anni non devono avvicinarsi al prodotto se non costantemente supervisionati.
- ❑ I bambini di età compresa fra 3 e 8 anni possono solamente accendere e spegnere l'apparecchio purché esso sia stato installato e posizionato secondo le normali condizioni d'uso e loro siano supervisionati o adeguatamente istruiti riguardo al corretto e sicuro utilizzo del prodotto e ne abbiano compresa la pericolosità. I bambini di età compresa fra 3 e 8 anni non possono collegare il prodotto, regolarlo, pulirlo o effettuare manutenzione.
- ❑ **ATTENZIONE: Alcune parti di questo prodotto possono diventare molto calde e causare bruciature. Particolare attenzione deve essere prestata in presenza di bambini o persone vulnerabili.**
- ❑ Non utilizzate il termoventilatore in stanze sature di gas esplosivi, di vapori generati da solventi e vernici o comunque di vapori/gas infiammabili.

- ❑ Se il cavo è danneggiato e dovete sostituirlo non eseguite questa operazione da soli, riportate il termoventilatore ad un centro di riparazioni autorizzato perché è richiesto l'intervento di personale specializzato al fine di evitare qualunque rischio di danneggiamento.
- ❑ Non pulite mai il prodotto quando è collegato alla rete elettrica e non immergetelo mai in acqua o in altre sostanze;
- ❑ Non arrotolate mai il cavo attorno al prodotto quando è in funzione e non portate il cavo a contatto con superfici taglienti.
- ❑ Il termoventilatore deve essere posizionato in modo tale che la presa di alimentazione sia sempre raggiungibile.
- ❑ I dispositivi di disconnessione dalla rete di alimentazione devono consentire la disconnessione completa nelle condizioni della categoria di sovratensioni III.
- ❑ L'installazione deve essere eseguita a regola d'arte e conforme alla normativa vigente nel vostro paese.

**⚠ ATTENZIONE:** Non usate questo prodotto in stanze di piccole dimensioni qualora esse siano occupate da persone impossibilitate a lasciare il locale da soli a meno che non siano sotto la supervisione di qualcuno.

**⚠ ATTENZIONE:** Fate funzionare questo prodotto alla distanza di almeno 1m da tessuti, tende e/o qualsiasi altro materiale infiammabile.

## 2. Posizionamento sicuro

- ❑ Utilizzate il termoventilatore solo installato a muro ed in posizione verticale ;
- ❑ Il termoventilatore è costruito in doppio isolamento elettrico (classe II) e, pertanto, non richiede il collegamento di terra.
- ❑ Il termoventilatore ha un grado IPX4 di protezione all'acqua. Può pertanto essere utilizzato nei bagni o nei luoghi umidi ma **NON PUO' ESSERE INSTALLATO ALL'INTERNO DEL PERIMETRO DELLA VASCA DA BAGNO O DELLA DOCCIA**. Non installarlo pertanto nelle zone indicate come VOLUME 1 in figura 1.

## 3. Installazione del prodotto

- ❑ Nel caso della versione del prodotto dotata di supporto porta salviette, **PRIMA DI INSTALLARE IL PRODOTTO A PARETE :**
  - inserite il supporto salviette negli appositi fori sotto il prodotto, figura 2
  - fissate le 4 viti (corte) fornite nell'apposito sacchetto , figura 3

- la distanza minima dal pavimento riportata in figura 4 (30cm) deve essere modificata e innalzata a 60cm.

- ❑ L'apparecchio deve essere installato a muro, rispettando le distanze minime dal soffitto, dal pavimento e dalle pareti laterali indicate in figura 4
- ❑ Praticate nel muro 3 fori di diametro 6 mm. a distanza l'uno dall'altro come indicato in figura 5
- ❑ Inserite i tre tasselli forniti con il prodotto
- ❑ Inserite le 2 viti in alto , fornite nello stesso sacchetto, avendo cura di lasciare 8 mm. tra la testa della vite ed il muro
- ❑ Fate agganciare il prodotto alle 2 viti che avete fissato tenendolo sempre saldamente tra le mani; **ATTENZIONE ! Prima di lasciare il prodotto verificate che sia bene agganciato alle 2 viti.**
- ❑ Fissate infine il prodotto con la terza vite in basso, figura 6.

## 4. Uso del termoventilatore

Il vostro prodotto è dotato dei comandi indicati in figura 7

### Uso del termostato

- ❑ In una stanza ove la temperatura supera i 35°C è normale che il termostato, anche se posizionato al massimo, non accenda il termoventilatore.
- ❑ Viceversa, in una stanza con una temperatura troppo bassa (sotto i 5°C) è normale che il termostato mantenga l'apparecchio continuamente acceso, anche se posizionato al minimo.
- ❑ Per regolare al meglio il termostato consigliamo questa procedura:
  - posizionate il termostato al massimo e fate funzionare l'apparecchio sino al raggiungimento di una temperatura confortevole;
  - girate poi la manopola termostato in senso antiorario sino a che sentirete un "click" e l'apparecchio si spegnerà;
  - girate poi ancora leggermente (solo un poco) la manopola del termostato in senso orario; in questa posizione il termostato manterrà la temperatura ambiente che avete prescelto.

### Modello con termostato e timer 60'

- ❑ Il termoventilatore è dotato di due manopole, una per il timer 60' ed una per il termostato.
  - ❑ Il prodotto vi permette di impostare 2 diverse modalità di funzionamento :
- A Riscaldamento dell'ambiente con mantenimento della temperatura :
- Iniziando dalla posizione antigelo, contrassegnata dal simbolo "★", ruotate la manopola del termostato in senso orario fino a quando non si sente un "click": il prodotto inizia così a funzionare a 1000W di potenza ed il segnalatore luminoso si illumina.
- Il termostato mantiene la temperatura ambiente desiderata accendendo e spegnendo automaticamente il termoventilatore. Più la manopola è ruotata in senso orario, in posizione con numero più alto, più la temperatura assicurata sarà elevata. La posizione massima del termostato corrisponde a circa 35°C, quella minima (★) a circa 5°C.
- Per la regolazione del termostato, vedere il capitolo USO DEL TERMOSTATO al paragrafo precedente
- B Riscaldamento rapido dell'ambiente
- Regolato il termostato ambiente secondo la temperatura ambiente desiderata, girate poi la manopola del timer selezionando il tempo di funzionamento desiderato. Il prodotto funziona a 1800W di potenza per il tempo impostato, producendo un riscaldamento rapido della stanza e poi assicurerà ad una potenza di 1000W il mantenimento della temperatura ambiente regolata dal termostato,
- ❑ Quando il prodotto funziona a 1800W, sotto il controllo del timer, il termostato non controlla la temperatura dell'ambiente. In queste condizioni, non utilizzate il termoventilatore in ambienti di piccole dimensioni se questi sono occupati da persone (bambini inclusi) che non sono in grado di lasciare la stanza da soli e che non siano sotto costante supervisione di una persona responsabile per la loro sicurezza.

## 5. Filtro

Il vostro prodotto è dotato di un filtro per proteggere gli elementi riscaldanti dalla polvere e dallo sporco.

- ❑ Il filtro è rimovibile e può essere inserito sia da destra che da sinistra , figura 8


- ☐ Per un corretto funzionamento del prodotto consigliamo di pulire il filtro una volta ogni 6 mesi RICORDANDOSI DI MONTARLO POI SUL PRODOTTO.

## 6. Barra porta salviette

- ☐ Il prodotto è equipaggiato di barra porta salviette e di 4 ganci extra nella parte posteriore.
- ☐ Le salviette devono essere posizionate correttamente sul supporto, come indicato in figura 6, per evitare surriscaldamenti e malfunzionamenti.

## 7. Sicurezza in caso di funzionamento anormale

- ☐ In caso di surriscaldamento il sistema di protezione dell'apparecchio disattiva automaticamente gli elementi riscaldanti ed il motore, facendo così interrompere il funzionamento del termoventilatore . Il prodotto non funziona ma la lampadina luminosa è accesa. In questo caso:
- Spegnerne il termoventilatore e lasciarlo raffreddare per circa 15/20 minuti
  - Controllate che il filtro anti polvere non sia completamente ostruito e, se così, pulitelo e ri montatelo
  - Rimuovete eventuali altre cause di surriscaldamento (per es. ostacoli di fronte alla griglia di ingresso e/o uscita dell'aria, anomalo accumulo di sporco ecc);
  - Accendete nuovamente il termoventilatore e verificatene il corretto funzionamento.
  - Per qualsiasi intervento di manutenzione sul prodott è necessario rivolgersi a personale specializzato e qualificato.

 Se notate anomalie nel funzionamento del termoventilatore, danneggiamenti dell'elemento riscaldante o dell'involucro scollegate il prodotto dall'alimentazione e contattate il rivenditore o il centro di assistenza di riferimento.

## 8. NOTE LEGALI



### Tutela dell'ambiente e riciclaggio

Affinché il vostro apparecchio non subisca danni durante il trasporto, esso è stato imballato con cura. Per contribuire alla tutela del nostro ambiente, vi chiediamo di smaltire in modo appropriato il materiale utilizzato per l'imballaggio dell'apparecchio.

### Smaltimento degli apparecchi usati

Gli apparecchi che recano il contrassegno riportato a fianco non devono essere smaltiti insieme ai rifiuti urbani, ma vanno raccolti e smaltiti separatamente. Lo smaltimento degli apparecchi usati va eseguito a regola d'arte, in conformità con le prescrizioni e leggi vigenti localmente in materia.